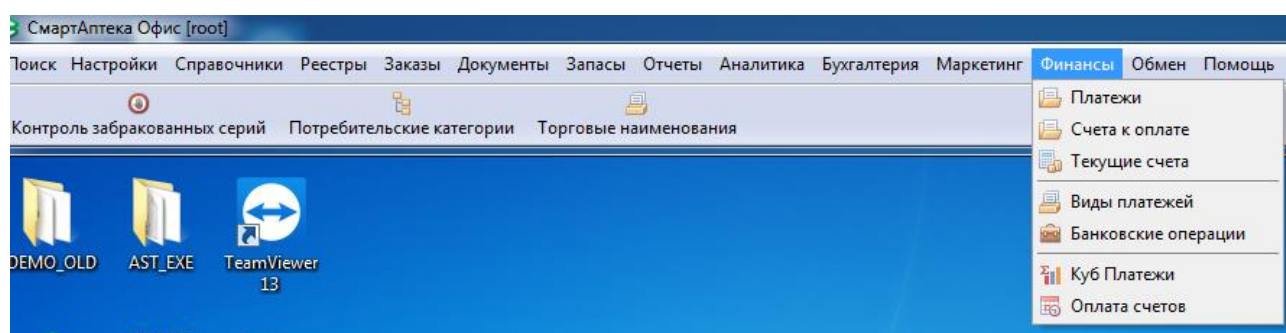


Модуль Финансы Программы СмартАптека

Основные функции модуля:

1. Полный финансовый контроль деятельности аптечного предприятия. Учет всех финансовых потоков предприятия: доходы, расходы, прибыль.
2. Взаиморасчеты с контрагентами: поставщиками, оптовыми клиентами, маркетинговыми партнерами. Отслеживание задолженностей и сроков оплаты.
3. Контроль за движением наличных денежных средств в аптеках сети.
4. Взаиморасчеты с сотрудниками. Отслеживание выплат заработной платы. Расчет заработной платы не является функцией данного модуля (будет реализован в модуле Зарплата).



С какой даты возможно начать отслеживать документы по товародвижению и платежные документы в модуле ФИНАНСЫ?

Можно произвольно выбрать дату начала использования модуля ФИНАНСЫ, включая прошлый период работы в программе СмартАптека. В модуль финансы будут загружены все необходимые документы по товародвижению из СмартАптека и платежам из банковской выписки начиная с этой даты.

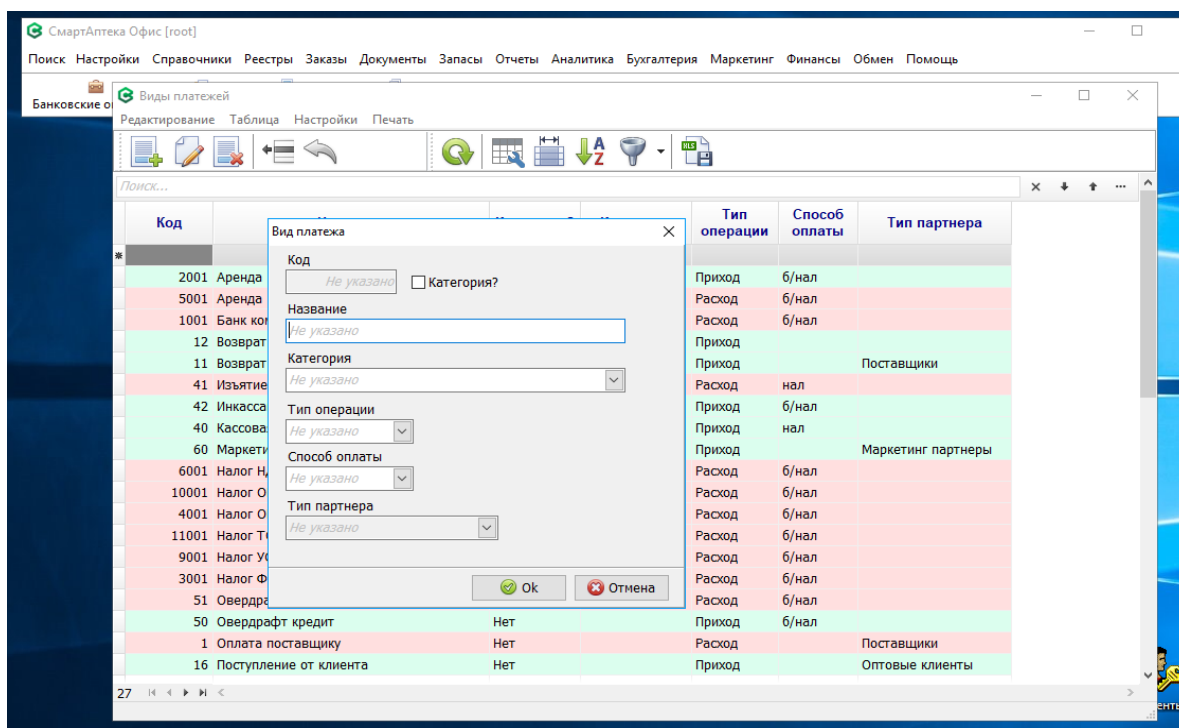
Что необходимо настроить для начала использования модуля?

1. В справочник «Юр лица» внести все юридические лица аптечной сети, даже если у сети всего одно юр. лицо. Обязательно заполнить поля: ИНН и Расчетный счет у всех юр. лиц АП.
2. Все отделы аптечной сети должны быть правильно привязаны к юр. лицам, даже если в сети всего одно юр. лицо.
3. В справочниках: Поставщики, Оптовыми клиентами, Маркетинг партнеры у всех должно быть заполнено поле ИНН и срок оплаты в днях
4. В справочнике Пользователи, для всех сотрудников, получающих зарплату, должна быть проставлена галочка «Зарплата», и указано ИНН.
5. В справочнике Текущие счета необходимо указать стартовые суммы обязательств.

Как использовать модуль?

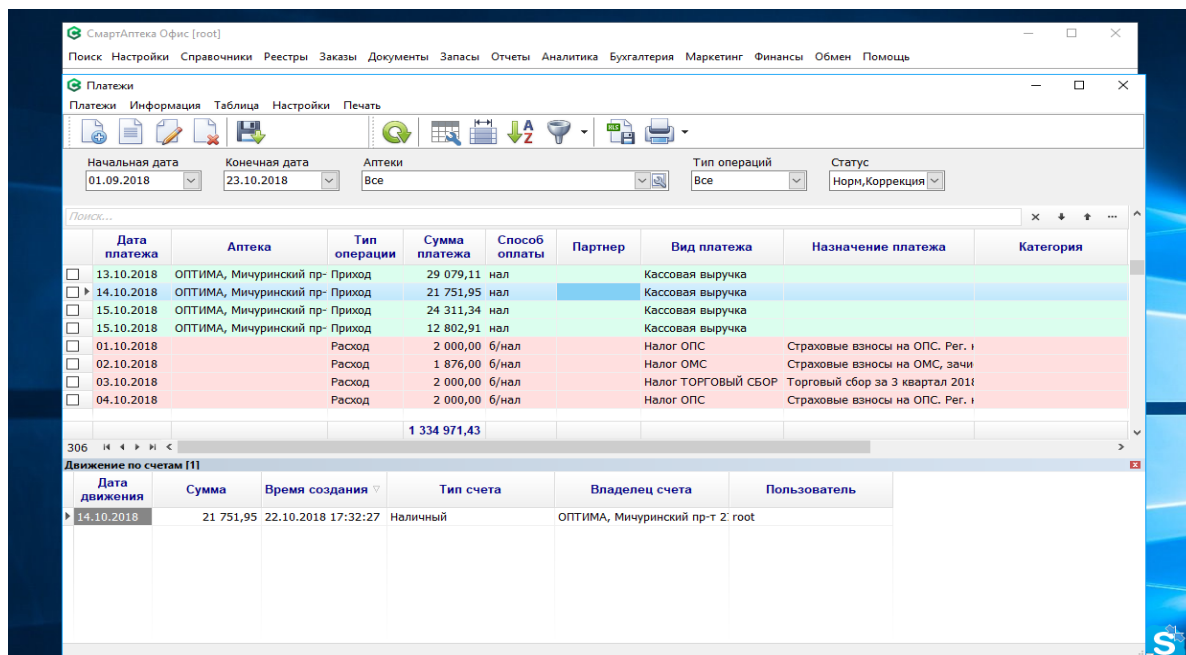
1. В каждой компании реализован свой подход к учету и анализу статей приходных и расходных операций.

В модуле предусмотрен перечень статей приходных и расходных операций . Необходимо его проанализировать и при желании отредактировать: добавить новые категории и названия.



После того как будут заведены все необходимые виды платежей, можно их использовать для построения аналитических отчетов .

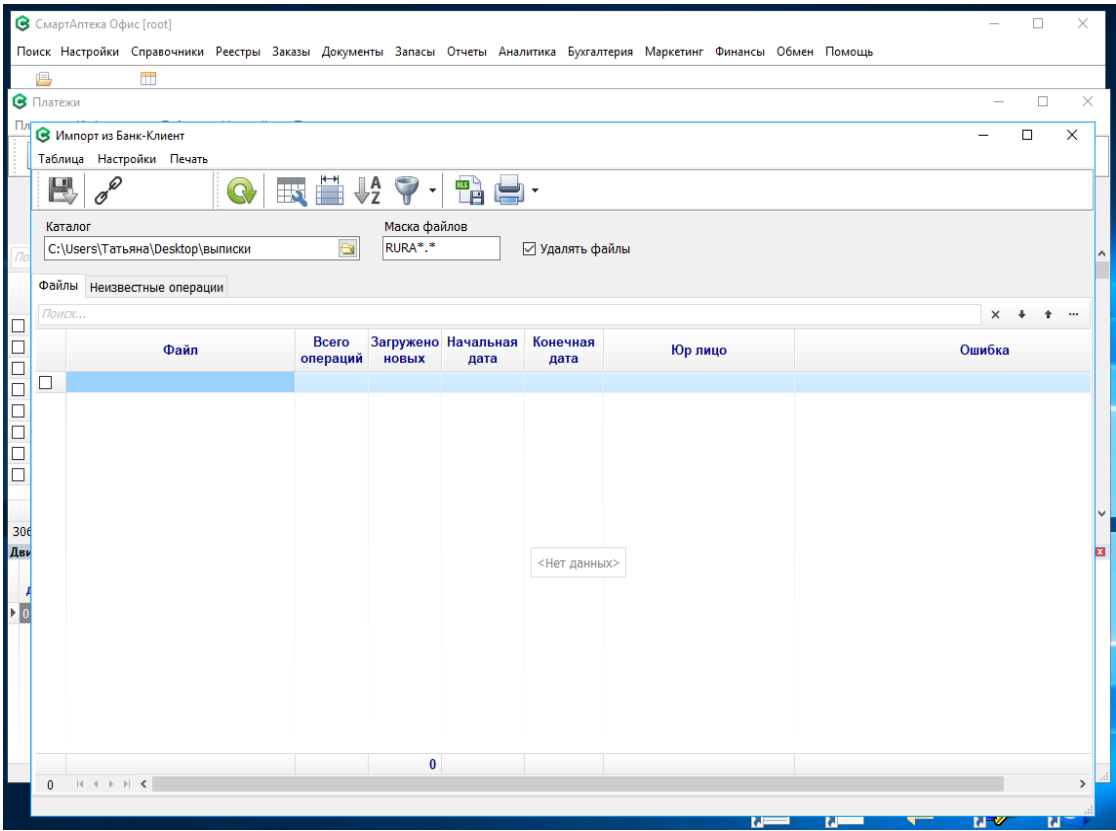
2. В разделе ПЛАТЕЖИ предусмотрена возможность загружать платежи из банка, а так же создавать в ручном режиме документы: приходные, например, планируемые поступления по маркетингу и другим доходам, а так же расходные, например расходы наличных денежных



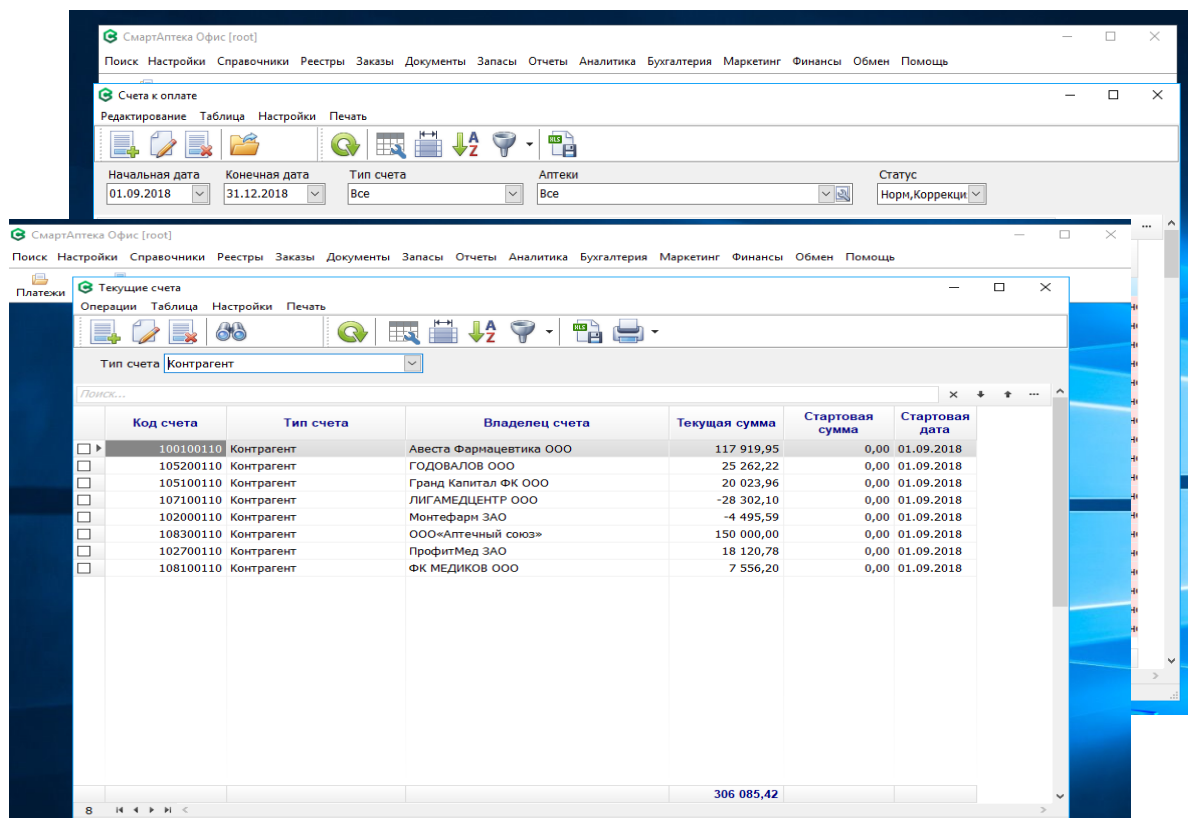
средств в аптеках или офисе.

После загрузки платежей из Банк-Клиента программа предупредит пользователя если какие то платежи системой не распознаны. В этом случае есть возможность в ручном режиме идентифицировать операции.

3. В

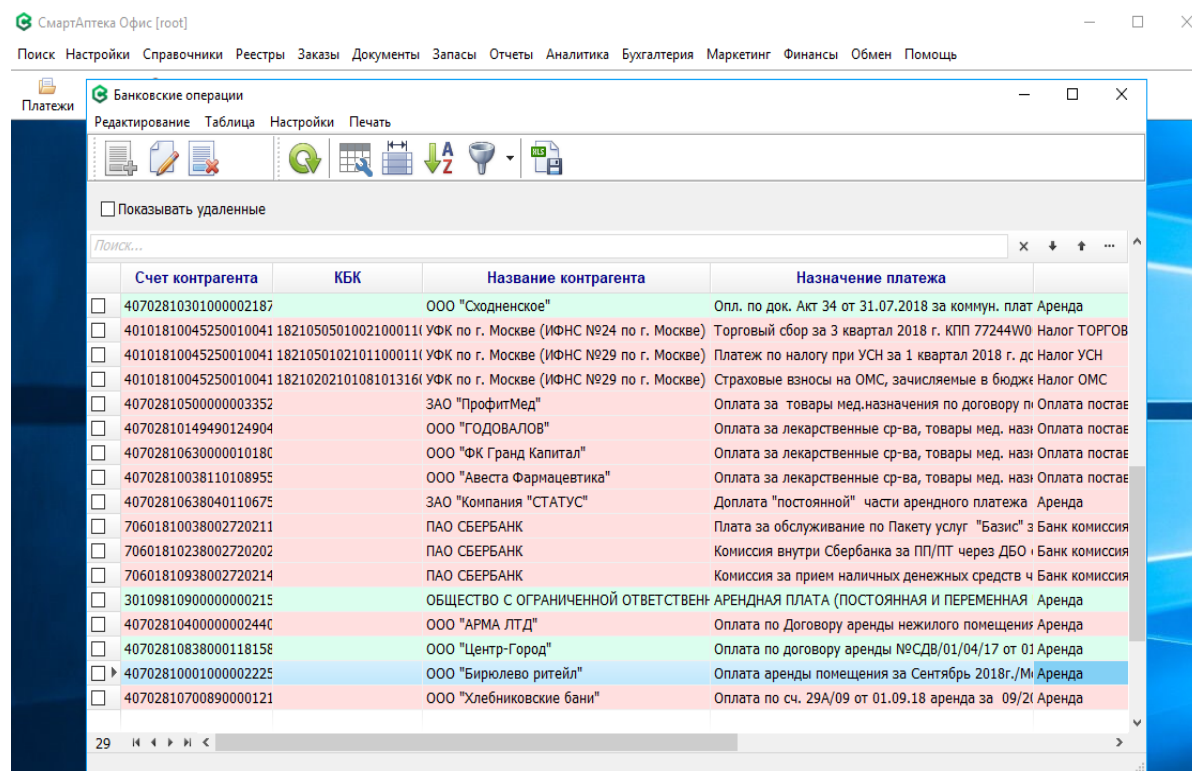


раздел СЧЕТА К ОПЛАТЕ собраны все счета к оплате за выбранный период (приход и расход).



В этом разделе можно посмотреть все обязательства по контрагентам.

4. В разделе БАНКОВСКИЕ ОПЕРАЦИИ представлены все приходные и расходные банковские операции, что позволяет пользователю не обращаясь в бухгалтерию проанализировать первичные документы с использованием привычных и удобных инструментов SmartApteka (поиск, фильтры).



В раздел «Оплата поставок» попадают все счета требующие на данный момент оплаты.

СмартАптека Офис [root]

Поиск Настройки Справочники Реестры Заказы Документы Запасы Отчеты Аналитика Бухгалтерия Маркетинг Финансы Обмен Помощь

Счет Оплата поставок

Таблица Настройки Печать

Поставщик: Все

Поиск...

	Поставщик	Накладная №	Дата накладной	Оплатить до	Дней до оплаты	Сумма к оплате	Сумма долга	Сумма просроченная	Аптека
<input type="checkbox"/>	ЛИГАМЕДЦЕНТР ООО	ЛЦ000001993	06.09.2018	06.09.2018	-54	8 635,40	8 635,40	8 635,40	ОПТИМА, Ми
<input type="checkbox"/>	Монтефарм ЗАО	89067	10.09.2018	10.09.2018	-50	4 495,59	4 495,59	4 495,59	ОПТИМА, Ми
<input type="checkbox"/>	ЛИГАМЕДЦЕНТР ООО	ЛЦ000002113	21.09.2018	21.09.2018	-39	5 485,50	5 485,50	5 485,50	ОПТИМА, Ми
<input type="checkbox"/>	ЛИГАМЕДЦЕНТР ООО	ЛЦ000002217	04.10.2018	04.10.2018	-26	7 295,20	7 295,20	7 295,20	ОПТИМА, Ми
<input type="checkbox"/>	ЛИГАМЕДЦЕНТР ООО	ЛЦ000002251	10.10.2018	10.10.2018	-20	6 886,00	6 886,00	6 886,00	ОПТИМА, Ми
							32 797,69	32 797,69	

5

6. Отчеты реализованы через куб данных Платежи в модуле Финансы.